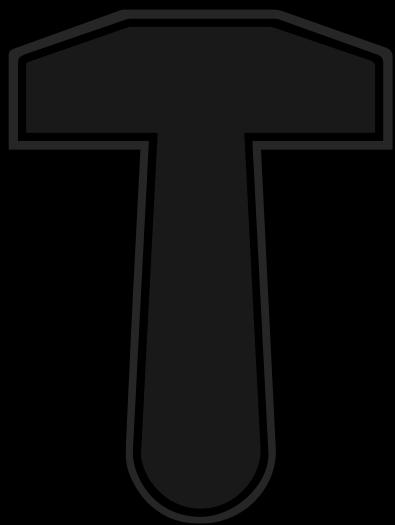


GUIDE D'INSTALLATION

HAMMER
CARPETS 



SOMMAIRE:

Préparation générale	4
Moquettes avec dossier textile collé . .	6
Tissage plat	8
Moquettes avec dossier laminé	9
Guide de la colle	16
Colles recommandées	17

Préparation générale et installation

Quelle que soit la moquette choisie, prenez en compte tous ces points pour obtenir le meilleur résultat. La garantie d'usage dépend d'une bonne installation.

Température et Hygrométrie

La température et l'humidité de la pièce doivent correspondre aux recommandations usuelles des fabricants de colle. Les meilleurs résultats sont obtenus avec une température du sol de l'ordre de 15° Celsius, et une température de l'air de l'ordre de 18°C. L'hygrométrie de la pièce devrait être inférieure à 65%.

Préparation du support

Assurez-vous que tout chauffage par le sol a été éteint en temps afin d'assurer un sol froid. Ne remettez pas en route le chauffage par le sol dans un délai inférieur à 2 jours après la pose. De plus, protégez la moquette de l'effet chauffant du soleil pendant au moins 2 jours après la pose.

- le support doit être plan, et ferme, sans aucun relief susceptible de marquer la moquette.
- le support doit être propre et sec.
- ôtez tous résidus
- si le support est poreux, il doit être traité avec un primaire.
- une chape béton ne doit pas être humide.

Matériau et « check list »

La moquette n'est pas un matériau inerte, elle réagit aux variations de températures de d'humidité. Une nouvelle moquette doit être mise en conditions dans la pièce, 24 heures avant sa pose.

- N'utilisez que des produits et matériels adaptés et recommandés à la moquette choisie (colles, adhésifs, matériels d'installation)
- Assurez-vous avant la pose de l'absence de tout défaut dans la moquette. Contactez TOUJOURS et immédiatement Hammer dans le cas contraire.
- Si la pose devait être entreprise malgré un défaut visible, ce devrait être avec l'accord explicite de Hammer et avec une installation sur bandes collantes double-faces.

Joints et position

- Le velours doit toujours être posé dans le même sens.
- Une règle consiste à faire les joints perpendiculairement à la lumière dominante.
- Dans une même pièce n'utiliser qu'une production homogène, même bain, même passe de fabrication.
- Eviter les joints sur les surfaces de fort trafic (portes, sièges, etc...)
- les joints doivent être faits velours contre velours.

Précautions pour couper

Grande précaution pour couper la moquette, et vérification du bon résultat avant la pose. Couteau adapté (voir page 15 de ce guide)

- Toujours couper avec soin, mise au raccord du dessin si nécessaire.
- installer velours contre velours
- pour les moquettes unies, prévoir quelques centimètres d'arasement sur chaque côté.
- Avant de coller la moquette, s'assurer que tout est OK.

Prenez soin de votre moquette

Si la moquette est installée avec d'autres corps d'état, protégez-la de la poussière et des salissures jusqu'à la fin du chantier.

Ne posez pas de meubles sur la moquette collée avant au moins 24 heures pour éviter des marques.

Moquettes avec dossier textile collé

Les moquettes avec dossier textile collé sont adaptées à toutes les pièces communes, séjours, couloirs et escaliers. Ce dossier est également adapté aux usages commerciaux, exemple salles de conférences, bureaux, hôtels, restaurants, hôpitaux, crèches etc.. pour lesquels la moquette doit résister à des usages considérables, matériels à roulettes etc..

Pose libre

La pose libre doit être limitée à des surfaces inférieures à 25 m², avec faible trafic et pas de matériel à roulettes.

La pose libre consiste à coller le périmètre ou à utiliser des bandes double-faces.

NB : Pour des surfaces à plus fort trafic, ou l'utilisation de matériels à roulettes, la moquette doit être intégralement collée même pour des surfaces inférieures à 25 m².

Sécurisation des coupes

- Déroulez la moquette sur le sol et coupez les longueurs.
- Roulez les coupes ainsi faites le long du mur.
- Appliquez 30 cm de colle le long de ce mur et appliquez la moquette en respectant le temps de gommage de la colle selon instructions de son fabricant
- Les joints doivent être faits de même, avec 30 cm d'encollage de part et d'autre du joint.

Pose tendue avec baguettes

Cette installation utilise une thibaude pour obtenir un plus grand confort. La pose tendue avec baguettes est une installation professionnelle qui assure le confort à la marche, résistance et élasticité de la moquette, maintien de l'aspect, et, finalement, qui permet un changement/remplacement rapide et simple.

Pose collée

La pose collée devrait être retenue pour des surfaces supérieures à 25 m², et toujours pour les pièces à plus fort trafic et/ou utilisation de matériel roulant.

La pose collée utilise une colle humide ou un fixateur.

Respectez toujours les recommandations du fabricant de colle.

Colle humide

La meilleure adhérence est obtenue avec la colle humide, un temps de gommage plus long réduisant l'humidité et ses effets sur le dossier.

- Déroulez la moquette et coupez les lés avec précaution. Puis roulez ces lés et encollez le support sur la moitié de la surface avec une spatule à dents, puis posez la moquette sur la surface encollée.
- Procédez de même avec les lés suivants.
- Prenez garde aux joints, coupez nettement en respectant les dessins.
- Posez environ un tiers de chaque lé sur surface encollée de part et d'autre du joint et pressez bien les deux lés pour assurer velours contre velours. Si nécessaire utilisez des outils adaptés (pinces, rouleaux, etc...)
- Puis posez la surface restante des lés.

- Immédiatement après la pose collée, la moquette doit être marouflée et tout excédent coupé. Lors de cette coupe, commencez au milieu vers l'extérieur de la pièce.
- Marouflez à nouveau 30 à 40 minutes après la pose.

Fixateur

Le fixateur est utilisé pour assurer le remplacement rapide, simple et économique de la moquette, sans abîmer le support. Un primaire adapté doit être utilisé sur le support.

Ensuite appliquez le fixateur avec une spatule à dents et procédez comme pour la colle humide.

Guide d'installation pour des joints optimum en tissés plats

Coupe

La coupe doit être faite avec un cutter type Stanley.

Pour le tissage plat uniquement : Avec une lame droite, il faut couper les deux lés superposés.

Adhérence

Colle à long temps de gommage pour assurer une bonne adhérence.

Joints

Eviter les joints transversaux. S'ils ne sont pas évitables, ils doivent être soudés.

Pointes et extrémités

Le cutter doit être maintenu avec un léger angle vers la surface à joindre.

Les lés doivent être joints sur toute leur longueur, puis collés selon la méthode précédemment décrite.

Un meilleur résultat est obtenu par le raccord des structures bouclées, cependant il est très probable que ceci ne soit pas possible sur la longueur de la moquette ; cela fait partie de la définition intrinsèque du tissage plat.

Moquettes avec dossier laminé

Pour un résultat optimal, suivez précisément ce guide de pose illustré. Nous recommandons son étude préalable et de réunir matériaux et matériels nécessaires avant de commencer.



La pièce doit être conditionnée selon les instructions du fabricant de colle. Usuellement température du sol vers 15°C., pièce vers 18°C. et Humidité Relative < 65%.



Avant installation mise en conditions de la moquette. A cet effet laissez la moquette dans la pièce 24 heures avant sa pose et sa coupe.



Avant de couper déroulez la moquette dans la pièce. Positionnez le lé contre le mur (sans couper).



Puis posez la moitié du lé sur la surface encollée, et pressez pour adhésion.



Pliez en portefeuille la moitié du lé sur lui-même.



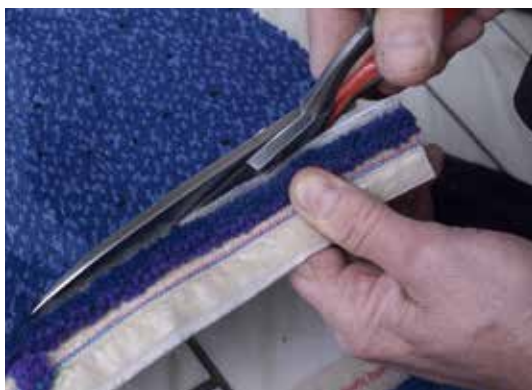
Déroulez le second lé de moquette contre le premier, et ajustez le raccord du dessin.



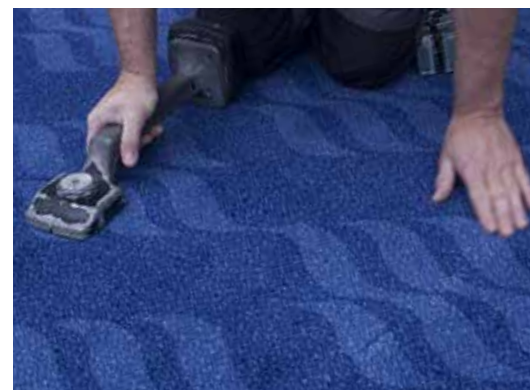
Avec une spatule à dents appliquez la colle selon les instructions du fabricant de colle.



Hammer carpets ménage une marge pour faciliter la coupe des lisières. Comme illustré il est important de couper cette marge.



Nous recommandons l'usage de ciseaux à moquette pour un meilleur résultat.



Pour que le dessin raccorde, il peut être nécessaire d'utiliser un coup-de-genou ou une tendeuse.



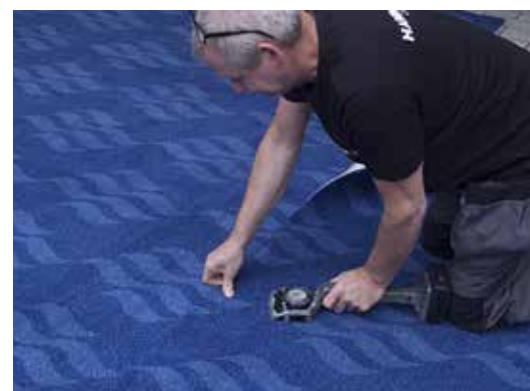
IMPORTANT ! Les lisières de toutes les moquettes Colortec de Hammer carpets doivent être coupées sur site. La coupe doit être nette dans la moquette, et ne pas laisser la marge.



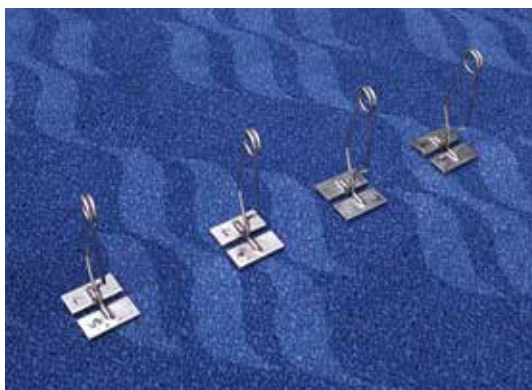
Les deux demis-lés qui doivent se joindre sont pliés en portefeuille afin d'appliquer la colle sur le support.



Après coupe, mettez globalement le dessin au raccord.



Lorsque les deux lés sont collés, accordez une attention particulière pour le raccord du dessin.



Si la moquette doit être maintenue pour ce raccord de dessin, utilisez des pinces.



Outils de gauche à droite :
 Pinces à joints
 Coup-de-genou
 Ciseaux de surface
 Rouleau pour joint.



Si un relief apparait sur le joint durant la pose, il doit être coupé avec des ciseaux de surface adaptés.



Outils de gauche à droite :
 Cutter à lame courbe
 Cutter à lame droite
 Ciseaux à moquette
 Pince à joints.



Puis utiliser un rouleau à joints afin de mêler les velours et rendre le joint moins visible.

BONNE CHANCE !

Guide de la colle

Instructions de poses des moquettes Hammer selon leurs dossiers:

	collage complet permanent					collage non permanent	tendu sur baguettes
	colle humide	facile à ôter	collage humide	Fixateur	colle sèche		
LB dossier latex (résidentiel)	•	√ ¹	√	/	•	• ¹	/
TB Dossier textile	√	√ ¹	/	/	/	• ¹	•
CF Dossier feutre compact	√	√	/	√	/	• ¹	/
LTB dossier textile laminé	√ ²	•	/	/	/	• ¹	•
LFB dossier feutre laminé	√ ²	•	/	/	/	• ¹	/
GB dossier collé	√	√	/	/	/	/	•
CL dossier latex (commercial)	√	√	/	/	/	• ¹	/

1. Il faut fixer les extrémités des coupes de moins de 25 m² par bandes ou colle
les coupes de plus de 25 m² doivent être intégralement collées.

2. Afin de réduire les effets humides nous recommandons des colles à long temps de gommage pour nos dossiers laminés.

Note!

Lorsque des surfaces inférieures à 25 m² subissent des charges sur roulettes
trolley, trans-palettes, etc...ces surfaces doivent être collées intégralement.

Description:

collage complet permanent

colle humide	Colle en phase aqueuse appliquée par truelle crantée.
Facile à ôter	colle en phase aqueuse appliquée par truelle crantée sur un primaire enlevable.
Collage humide	Colle humide appliquée au rouleau. Seulement sur un ragréage complet et homogène.
Fixateur	Colle sèche avec applicateur. Seulement sur un ragréage complet et homogène.
Colle sèche	Pose sur une thibaude entièrement collée.

Collage non permanent

Pose libre avec fixation des extrémités par bandes ou colle.

Tendu sur baguettes

La moquette est tendue sur une thibaude et accrochée aux baguettes.

√	très adapté
•	adapté
/	pas adapté

Colles recommandées

Colles recommandées

Les colles ci-dessous peuvent être utilisées pour ces méthodes de poses.

	Collage complet permanent					collage non permanent	approuvé IMO-
	Colle humide	facile à ôter	collage humide	Fixateur	colle sèche		
Adhesives types (wet)							
ARDEX							
AF 2224*	√	/	/	/	/	/	
Premium AF 260*	√	/	/	/	/	/	
CASCO							
Casco Fixeringslim 3455*	/	/	√	/	/	/	OUI
Casco Proff Solid 3480*	√	/	/	/	/	+	OUI
Sliplim Primer 3443	/	√	/	/	/	/	
Tæppelim 3457*	√	/	/	/	/	•	
F.BALL							
Styccobond F2	/	•	/	/	/	/	
Styccobond F3	•	•	/	/	/	•	OUI
Styccobond F40	•	•	/	/	/	•	OUI
MAPEI							
Map acryl eco	√	/	/	/	/	/	
SCHÖNOX							
Combi Proff*	√	/	/	/	/	/	
Emiclassic*	√	/	•	/	/	/	
Multifix*	/	/	•	/	/	/	
UZIN							
UZ 57*	√	/	/	/	/	/	OUI
UZ 90*	√	/	/	/	/	/	OUI
Universalfix*	/	/	√	/	/	/	

(GEV = Gemeinsam Emissionskontrollierte Verlegewerkstoffe)

La colle utilisée sur les navires relevant de l'International Maritime Organisation (IMO) doivent être approuvés par l'IMO

√	très adapté
•	adapté
/	pas adapté

Pour informations, références et inspiration, visitez notre site:

www.hammercarpets.com

HAMMER
CARPETS

